

Anticoncepción hormonal de emergencia

Información práctica para la mujer

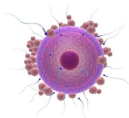
¿Qué es?

La anticoncepción hormonal de emergencia (AHE), o la *píldora del día después* como se denomina popularmente, es un medicamento que contiene una hormona de tipo progestágeno (levonorgestrel) que se utiliza como método anticonceptivo de emergencia. La AHE se debe utilizar **de forma ocasional** y en situaciones de emergencia cuando ha fallado o se ha utilizado incorrectamente el anticonceptivo habitual, o cuando se han tenido relaciones sexuales sin protección. **Este tratamiento no protege frente a las enfermedades de transmisión sexual.**

¿Cómo actúa?

Dependiendo del momento del ciclo menstrual en el que se encuentre la mujer, actúa de alguna de las siguientes maneras:

- evitando o retrasando la ovulación;
- evitando la fecundación del óvulo por el espermia;
- evitando el paso del óvulo desde el ovario hasta el útero;
- evitando la implantación del óvulo en la pared uterina.



¿Dónde la encontrará?

Puede acceder a la AHE de forma gratuita en:

- centros de atención primaria (CAP);
- centros de salud sexual y reproductiva (ASSIR);
- urgencias hospitalarias.

También está disponible en las farmacias sin receta médica (precio aproximado de 20 €).

¿Cómo se debe tomar?



Debe tomar una dosis de 1.500 microgramos de levonorgestrel con agua, **tan pronto como sea posible, antes de las 72 horas (3 días) posteriores** a las relaciones sexuales desprotegidas.

Generalmente se tolera mejor si se acompaña de algún alimento.

¿Cómo de eficaz es?

Se estima que una dosis única de levonorgestrel 1.500 microgramos administrada dentro de las 72 horas posteriores a las relaciones sin protección **podría prevenir el 84% de los embarazos**. Los resultados óptimos se esperan cuando se toma durante las primeras **24 horas**.

Antes de tomarla ...

- Debe acudir a su médico si existe la posibilidad de que ya **esté embarazada**.
- No está demostrada la eficacia de la AHE si se toma una vez transcurridas más de 72 horas de las relaciones sin protección.
- Debe tener **especial precaución** si padece alguna enfermedad intestinal, del riñón o del hígado, o si ha tenido alergia previa a este medicamento.
- Algunos medicamentos (y plantas medicinales) **pueden disminuir la eficacia de la AHE**. Debe tener especial precaución si toma antibióticos, medicamentos para el control de la epilepsia o hierba de San Juan (*Hypericum perforatum*).



Después de tomarla...

- Los **efectos adversos** más frecuentes son:
 - náuseas y vómitos,
 - pequeñas pérdidas y alteraciones de la menstruación.
- El uso de la AHE de forma repetida puede **alterar el ciclo menstrual**: por lo tanto, se recomienda exclusivamente su uso de forma ocasional.
- Debe continuar utilizando su método anticonceptivo habitual ya que este tratamiento no le protegerá del embarazo durante el resto del ciclo.
- Deberá tener su próxima menstruación, como máximo a las tres semanas (21 días) del tratamiento. Si no es así, deberá hacerse una **prueba de embarazo**.



¿Qué se debe hacer en caso de presentar vómitos?

Si vomita en algún momento en las tres horas posteriores a la administración, deberá tratar los vómitos y volver a tomar una dosis de AHE. Si en las tres horas siguientes a la segunda vomita de nuevo, deberá consultar a un profesional sanitario.

¿Es necesario acudir al médico tras el tratamiento?

Debe visitar a su médico tan pronto como sea posible si se presenta dolor en el abdomen inferior, su menstruación se presenta con más de 3-5 días de retraso, si es ligero o diferente de lo habitual.



- Puntos clave**
- Se debe tomar tan pronto como sea posible durante las 72 horas posteriores a la relación sexual sin protección.
 - No se debe usar como método anticonceptivo habitual.
 - No protege frente a las enfermedades de transmisión sexual ni tampoco del embarazo durante el resto del ciclo menstrual.
 - Su médico de cabecera o el personal de los centros de salud sexual y reproductiva, le proporcionarán información sobre los métodos anticonceptivos disponibles.
 - Si tiene dudas sobre éste u otros tratamientos puede llamar a **Sanitat Respon, tel. 902 111 444**, le atenderán las 24 horas los 365 días del año.
 - Puede encontrar más información relacionada en las siguientes páginas web:
 - http://www.sexejoves.gencat.cat/ics_webjove/contraccio.html
 - <http://www.gencat.cat/salut/depsalut/html/ca/dir2093/doc8011.html>

Fecha de elaboración: septiembre de 2009

Disponible en: www.cedimcat.info